

永仁县国土空间总体规划

2021—2035年

公众征求意见稿

永仁县人民政府

漫步阳光城

大西南的壮险山河，塑造了这处云南北部的“咽喉之地”，从大雪山主峰，到奔流而过的金沙江，1900 多米的海拔落差，高山巍峨，河谷开阔。

山河相聚，在这里形成了全年日照量仅次于西藏日喀则的“阳光城”。丰沛的阳光，照进人们生活的方方面面，塑造了一个多彩的永仁。

中国阳光城	资源
云南北大门	区位
绿色生态县	产业
彝族赛装源	文化



前言

落实中共中央、国务院《关于建立国土空间规划体系并监督实施的若干意见》要求，按照“多规合一”改革要求，立足新形势新任务新要求，以党的二十大精神为指引，统筹各类资源和要素配置，整体谋划县域国土空间开发保护，推进县级面向2035年发展蓝图的有效落地。

按照国家和省州部署，紧紧围绕省委“3815”战略发展目标和州委“一级三区”发展大局，永仁县人民政府以省、州国土空间规划为依据，组织编制《永仁县国土空间总体规划（2021—2035年）》。《规划》是永仁县面向“第二个一百年”的战略部署和总体安排，为永仁县高质量发展提供空间支撑和保障，是实施国土空间开发保护、利用修复的行动纲领。



规划层次

全域范围

辖3镇4乡范围，包括永定、宜就、中和3镇和莲池、维的、猛虎、永兴4乡。

中心城区范围

位于永定镇中部，北至柳树塘、南至生物加工片区，西至永仁县国有林场，东至哲林芒果基地。

规划期限

本规划期限为2021—2035年，近期至2025年，远期到2035年，远景展望至2050年。

国土面积



2189平方公里

七普常住人口



9.80万人

七普城镇化率



38.68%

2020年地区生产总值



55亿元

九分山有余，一分坝不足



目 录

- 01** 强化战略引领勾勒美好愿景
- 02** 区域协同推进滇川融合发展
- 03** 构建美丽永仁国土空间新格局
- 04** 保障现代高效的农业空间
- 05** 维育山清水秀的生态空间
- 06** 打造幸福融合的城乡空间
- 07** 彰显文化传承的魅力空间
- 08** 建设品质宜居的中心城区
- 09** 构建安全均衡的支撑体系
- 10** 强化规划传导与实施保障



01 强化战略引领勾勒美好愿景

发挥“阳光”动能，开发“阳光”势能，挖掘“阳光”潜能，注入“阳光”元素，以“阳光”串联三产，以“阳光”提升核心竞争力，以“阳光”塑造品牌，为建设独具魅力的“中国阳光城”提供空间支撑。



1.1 发展愿景

独具魅力的中国阳光城

阳光能源产业园



阳光生态花果园



阳光四季康养园



1.2 规划目标

2025年

守住耕地和永久基本农田、生态保护红线、城镇开发边界三条控制线，山水林田湖草沙一体化保护和系统治理取得新突破，农业用地布局进一步优化，城乡统筹发展质量更高。

2035年

国土空间开发与保护格局功能明晰，粮食安全底线进一步筑牢，生态系统质量和稳定性显著提升，城市竞争力明显提升。生态固碳能力明显增强，农业、生态、城镇三大空间协调发展，城乡融合发展均衡，城市魅力更加彰显。

2050年

全面形成富裕美丽幸福新永仁相适应的高质量、高品质的绿色国土，全面建成综合实力较强的社会主义现代化强县。



1.3.空间发展战略

保护优先

落实长江上游生态保护，守护好蓝天白云、绿水青山、良田沃土，促进人与自然和谐共生。

绿色集约

竖立绿水青山就是金山银山理念，坚持国土空间节约集约利用，推进生态高颜值与发展高质量齐头并进。

魅力彰显

扮靓美城美乡，以人居环境改善、一二三产业融合发展为重点，打造个性鲜明、极富魅力的地域品牌。

外引内联

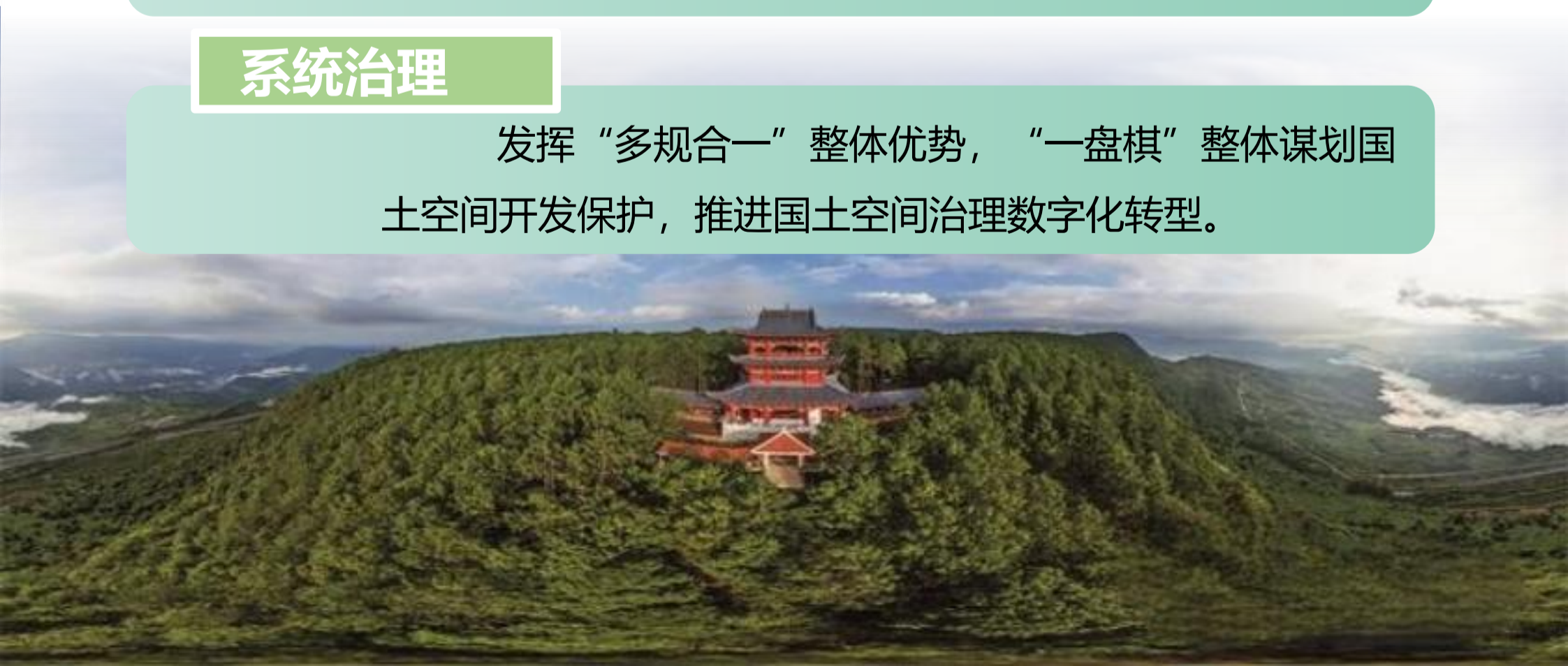
将区位优势转变为发展优势，强化融入攀西成渝“承接跟跑”专项行动空间支撑。

核心引领

促进要素向县城周边半小时区域高效聚集，强化县城对周边区域的辐射带动作用，扩大辐射能级。

系统治理

发挥“多规合一”整体优势，“一盘棋”整体谋划国土空间开发保护，推进国土空间治理数字化转型。



永仁
2035

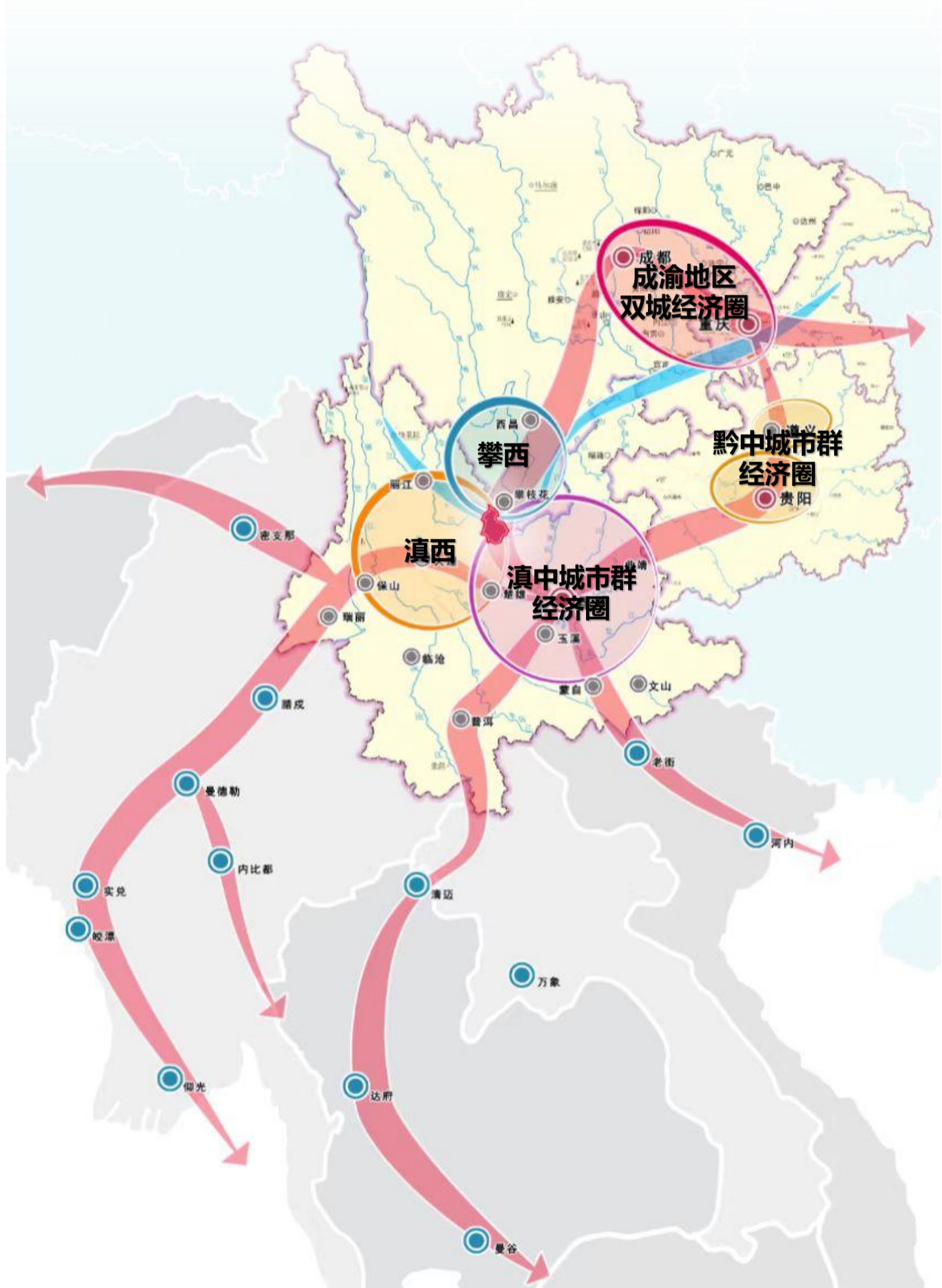
02 区域协同推进滇川融合发展

发挥区位优势，系统整合资源，协同共建滇西北川西南国家物流枢纽，为打造区域战略性物流节点提供空间支撑。



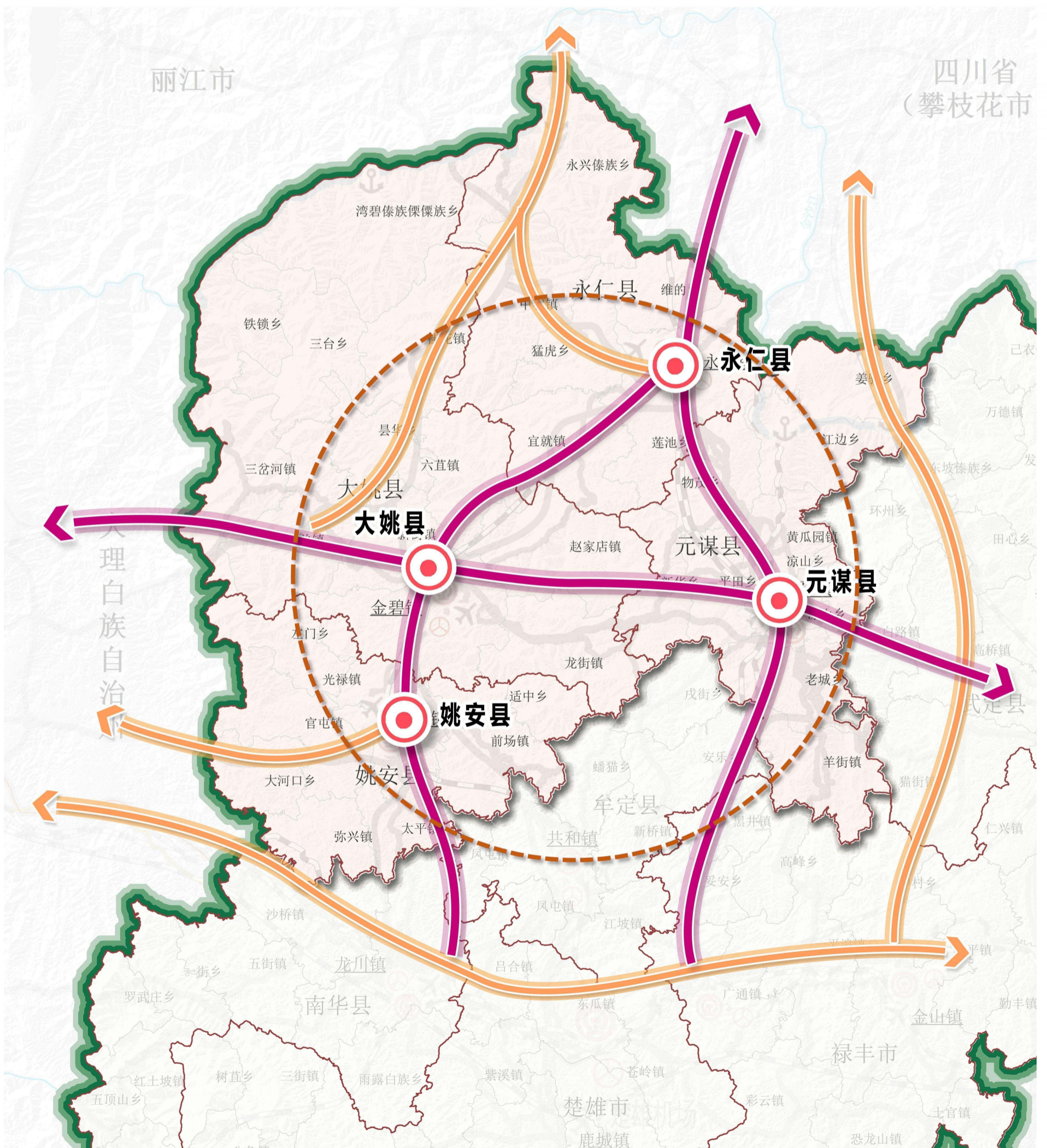
2.1 枢纽转换，打造开放合作门户

立足将区位优势转变成发展优势，锚定“连接成渝地区双城经济圈的国内物流通道重要节点”定位，着力实现港产城深度融合，推进“云南北大门”向“永攀物流港”转化，全力支撑建设滇川区域陆港节点。



2.2 抱团进击，协同楚北联合做强

聚群崛起，落实省委、政府楚北永仁、元谋、大姚、姚安4城抱团做强的发展思路，提升区域的规模效应和整体竞争力。强化永仁作为楚北城镇组团与攀枝花、成渝经济区协作发展的“陆港”职能，错位协同、联合做强。





03 构建美丽永仁国土空间新格局

以“三区三线”为基础，综合考虑发展条件，全面优化三类空间格局，系统部署“战略引领”的国土空间实施路径。



3.1 明晰空间约束红线

按照国家要求，把永久基本农田、生态保护红线、城镇开发边界“三条控制线”作为调整经济结构、规划产业发展、推进城镇化不可逾越的红线。

永久基本农田

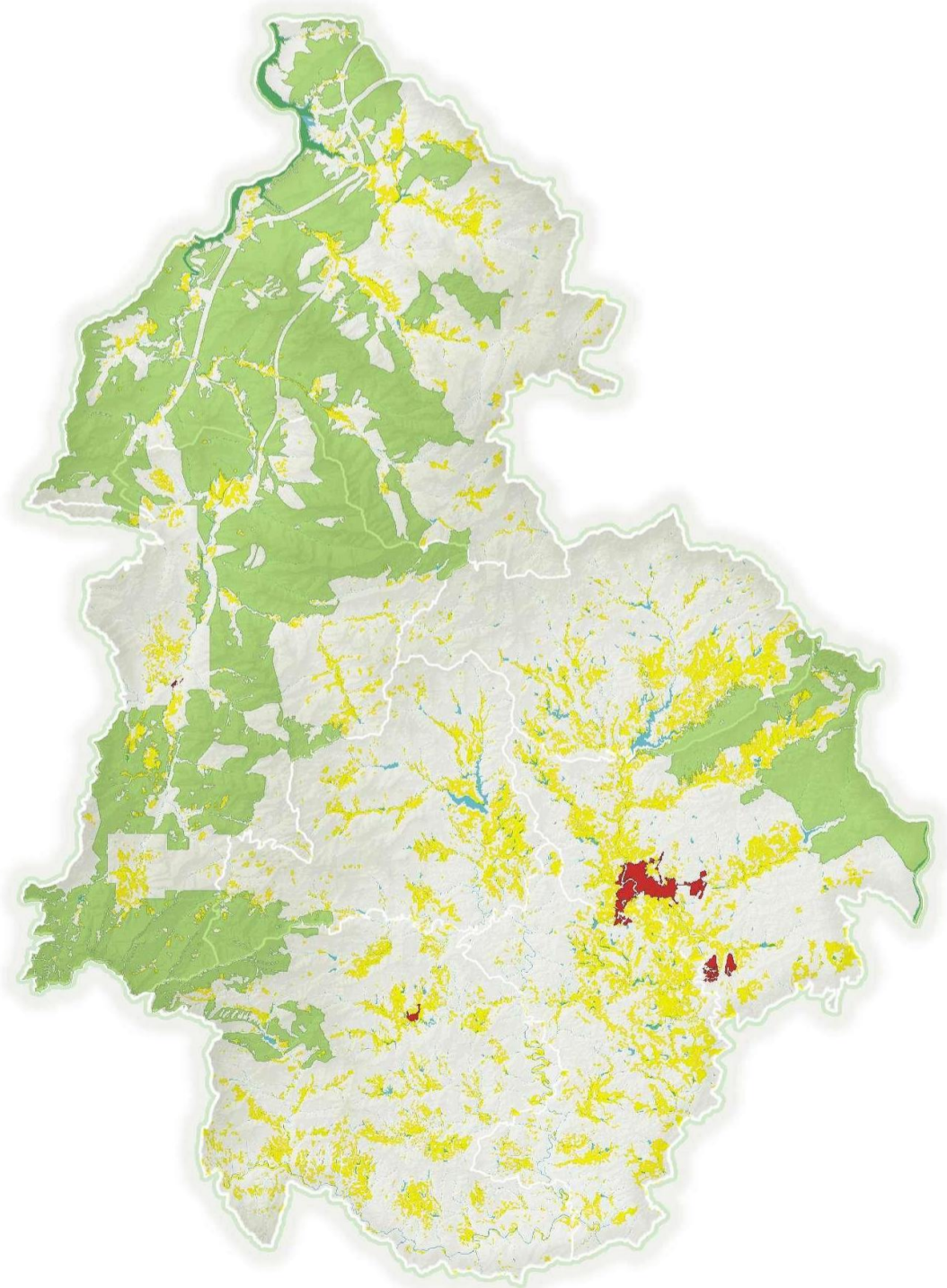
严格落实永久基本农田保护任务，划定永久基本农田22.54万亩，推进永久基本农田核实整改补足，确保永久基本农田数量不减质量不降布局稳定。

生态保护红线

严守生态保护红线，划定生态保护红线84.57万亩，自然保护区核心区原则上禁止人为活动，其他区域严格禁止开发性、生产性建设活动。

城镇开发边界

框定总量，限定容量，划定城镇开发边界1.23万亩，防止城镇无序蔓延，优化城镇结构、美化空间形态、提升空间效率。



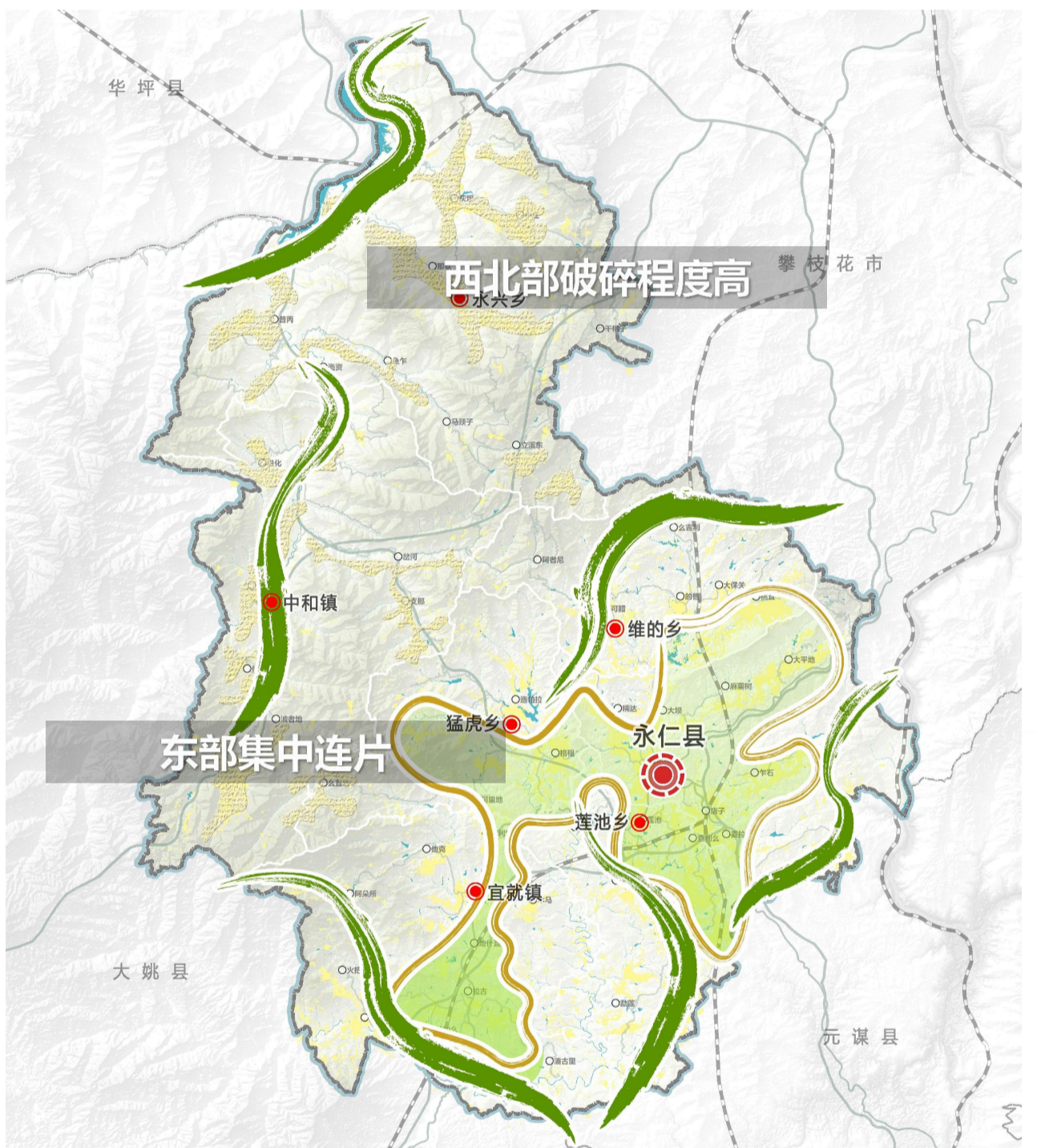
“三线”控制规划图

3.2 优化三生空间格局

农业空间：优化形成“两区六带”农业空间格局

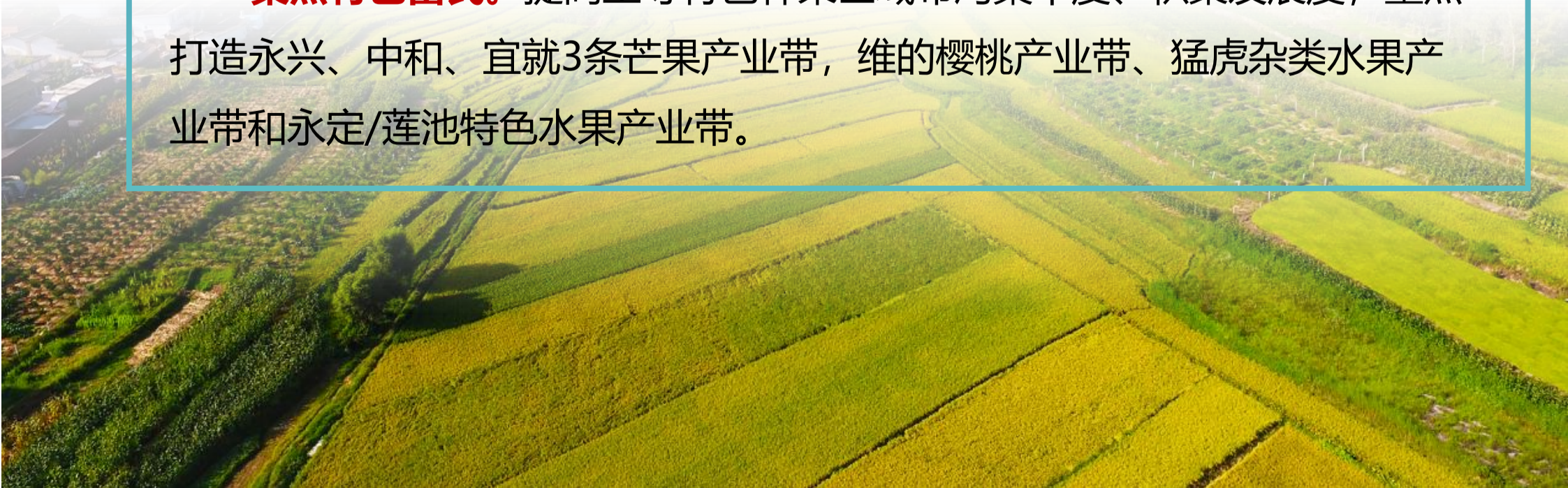
两区

聚焦粮食安全。 推进永定、莲池、宜就、猛虎、维的等耕地相对集中的**坝区粮食主产区**建设，以服务县城为目标发展现代农业。努力提高永兴、中和等立体山地特色明显的西北部**山区生态农业区**耕地质量，适度降低农业开发强度，建设特色现代农业基地。



六带

聚焦特色富民。 提高主导特色林果区域布局集中度、积聚发展度，重点打造永兴、中和、宜就3条芒果产业带，维的樱桃产业带、猛虎杂类水果产业带和永定/莲池特色水果产业带。



生态空间：优化形成“一带三心三廊”生态空间格局

一带

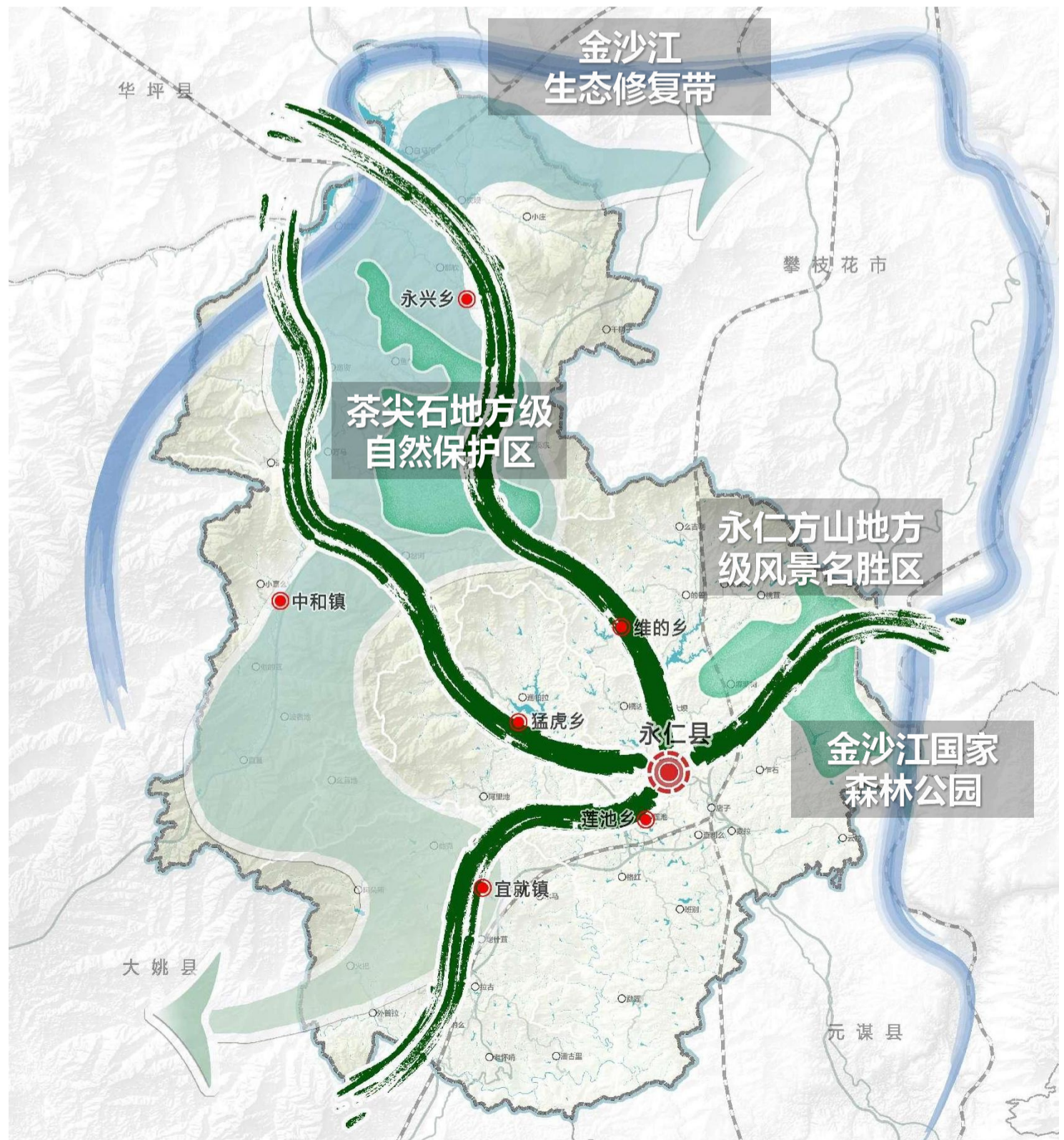
加强县域西北部天然生态安全带的水土流失综合治理，发挥保障楚北区域生态安全作用，协同建好金沙江生态修复带。

三心

推进金沙江国家森林公园、茶尖石地方级自然保护区和永仁方山地方级风景名胜区生态节点建设，改善地区生态环境和保护生物多样性。

三廊

依托县域内东西联系的公路构建生态廊道，保障重要生态功能区域的联通性。推进“美丽公路”建设，促进特色风貌线、绿色生态线、景致景观线“三线合一”。



城镇空间：优化形成“一城两镇多节点”城镇空间布局

一城

紧扣“小而精、小而特、小而美、小而强”的定位，精心打造“有孤度、有色度、有温度、有厚度”的精致县城。

两镇

加快宜就、中和提质工程，强化对公共服务设施和基础设施补短板强弱项工程的空间支撑。

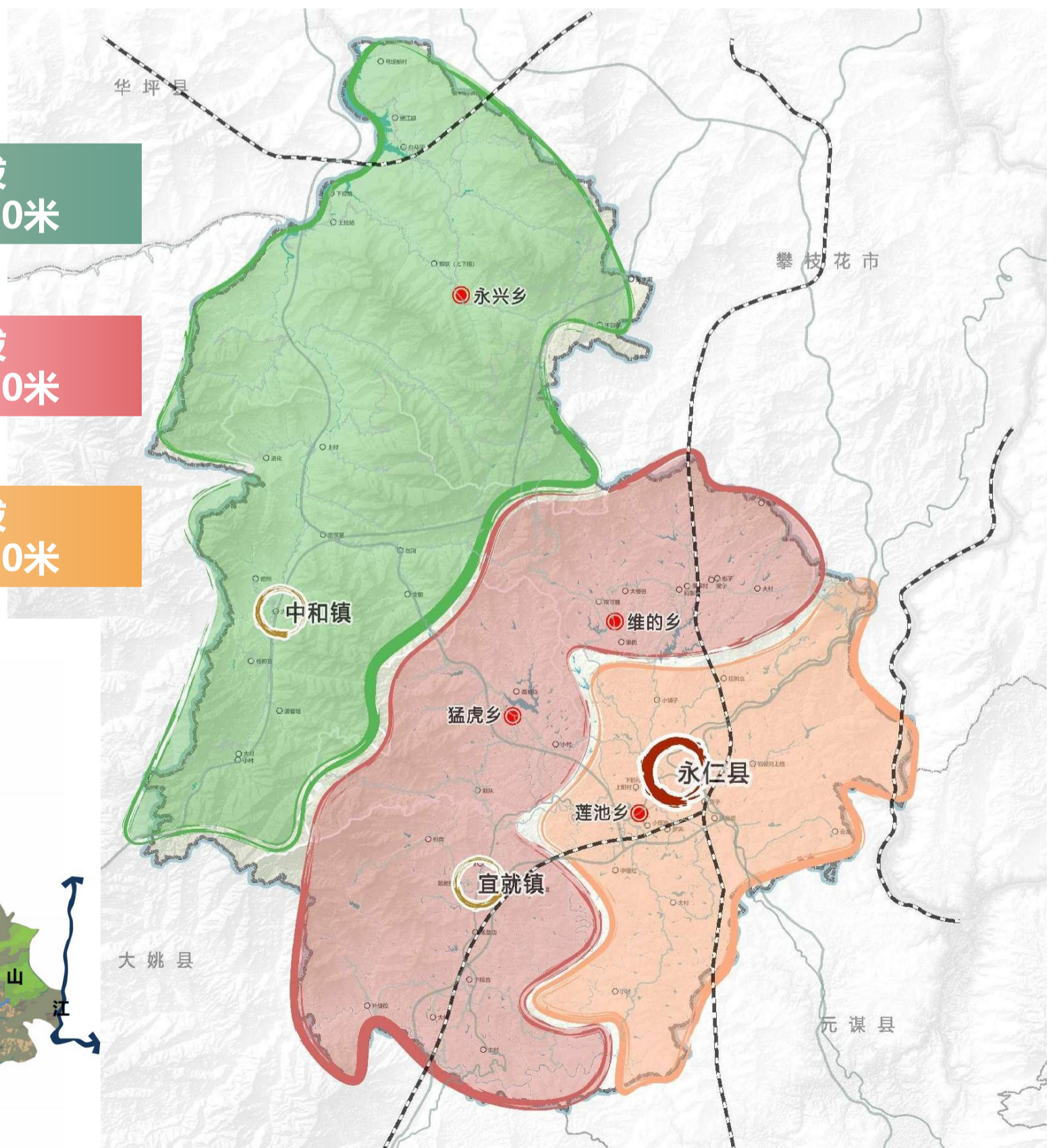
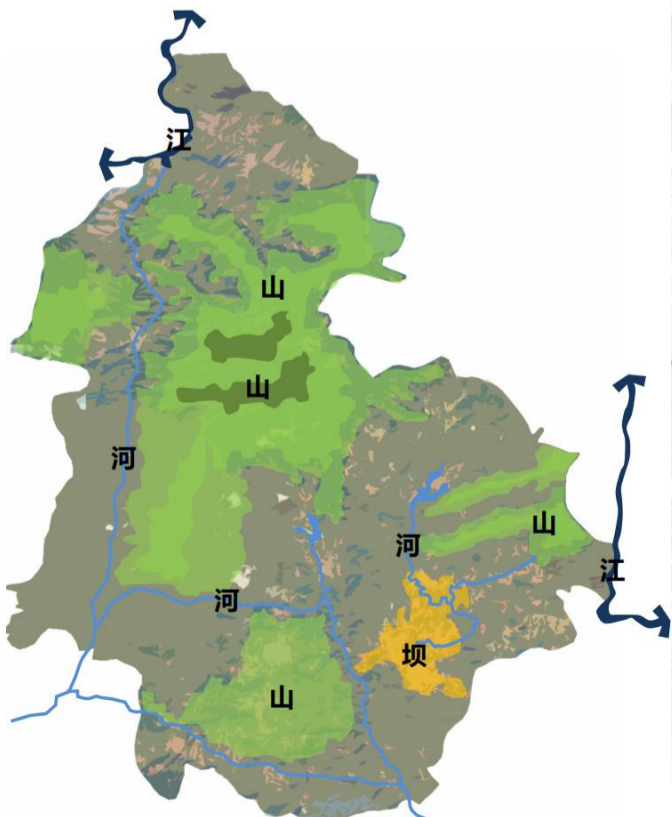
多节点

推进“美城美乡”扮靓全域，支撑建设多个城乡精品节点，全面提升乡镇承载能力。

平均海拔
1850 ~ 2100米

平均海拔
2050 ~ 2200米

平均海拔
1550 ~ 1650米





04 保障现代高效的农业空间

聚焦粮食安全严格保护耕地，努力提升耕地质量，提高粮食生产能力。
聚焦特色富民发展多样性农业，提高特色林果区域布局集中度，推动特色林果提质增效。



4.1 夯实粮食生产根基

稳定耕地总量

落实最严格耕地保护制度，严格落实耕地占补平衡、进出平衡，确保可以长期稳定利用的耕地总量保持稳定。

加强永久基本农田保护

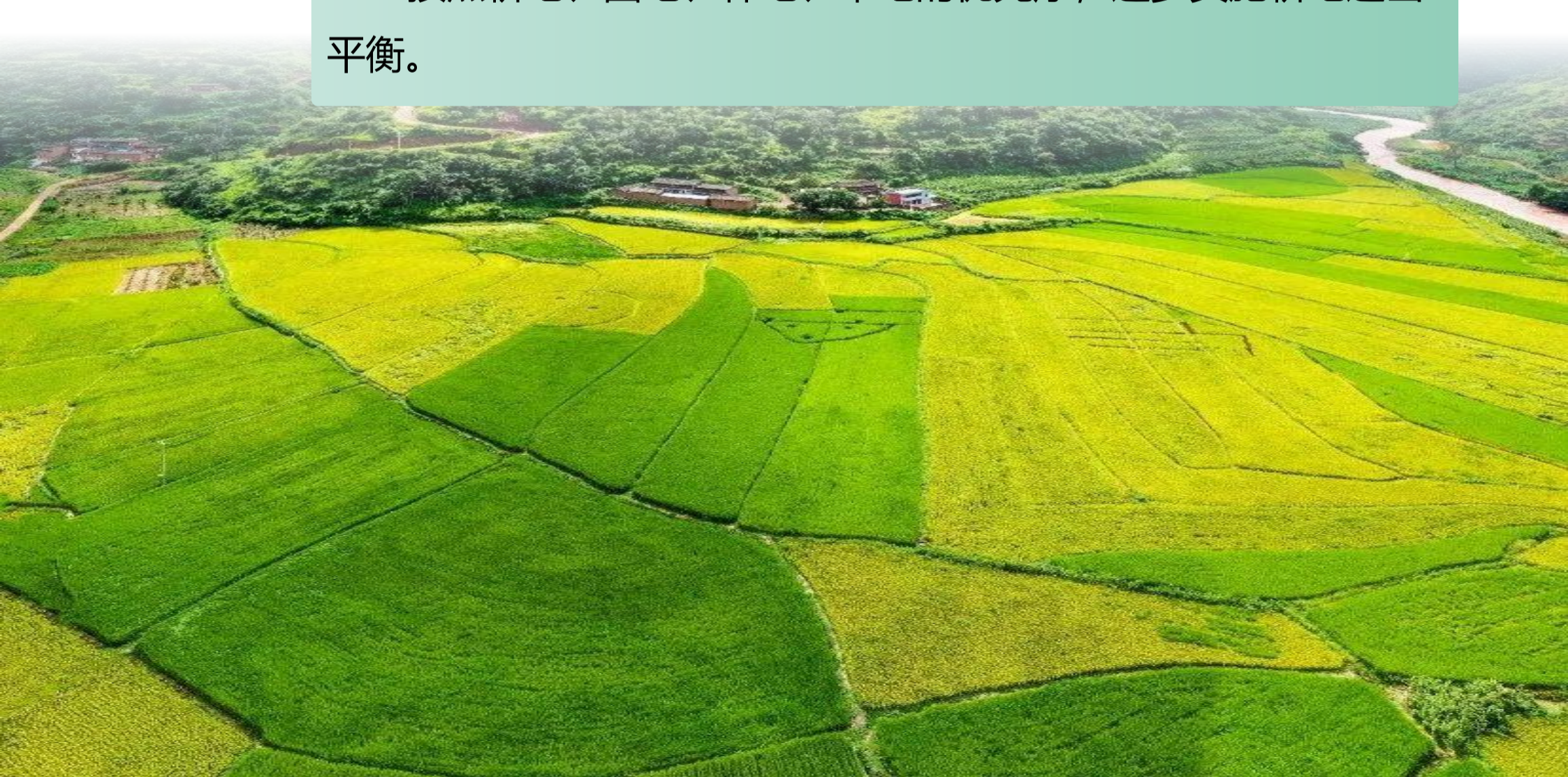
通过“拦蓄灌溉+土地平整+土壤改良+道路通达”“灌排结合+道路通达+生态防护”等建设模式提高集中连片程度。

提高耕地综合生产能力

提高耕地产能和增强抵御水旱灾害能力，增强耕地生产能力，控制化肥、农药用量，控制农膜残留。

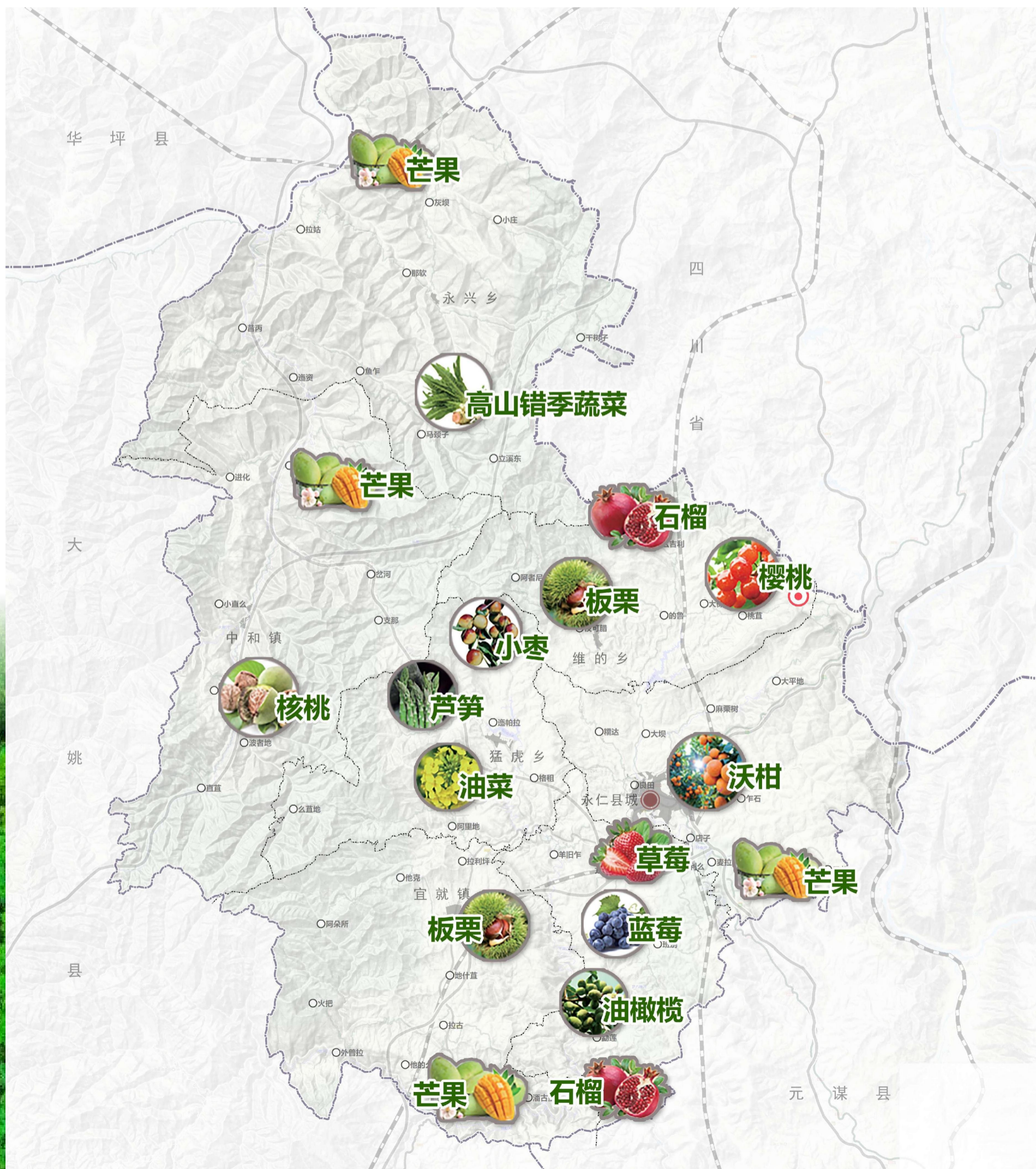
统筹耕地保护与生态建设

按照耕地、园地、林地、草地的优先序，逐步实施耕地进出平衡。



4.2建好阳光生态花果园

高效利用园地、林地，大力推进以特色林果业发展，加大特色水果产业基地建设，形成了“春有沃柑、樱桃，夏有葡萄、小枣，秋有石榴、芒果，冬有草莓、柑橘”四季美味的特色水果发展格局。



4.3 建设宜居宜业和美乡村

统筹优化村庄布局

加强村庄规划引领。有序引导散小村庄和确需搬迁的村庄就近向城镇、中心村集聚，原有建设用地实施复耕复垦、生态恢复。统筹耕地和村庄居民点分布关系，保持合理耕种半径。

强化村庄建设用地管控

坚持总量控制、存量盘活、流量增效、有偿退出，控制农村居民点用地总量，严格落实“一户一宅”规定，严格执行新增宅基地户均标准。

构建完整乡村生活圈

构建系统化、网络化的乡村生活圈，统筹布局乡村基础设施、公益事业设施和公共设施，促进设施共建共享，健全城乡一体、全民覆盖、均衡发展、普惠共享的基本公共服务体系。

提升乡村景观环境

塑造特色田园大地景观，改善河湖溪塘水体景观，保护绿色生态自然景观，构建蓝绿渗透、田园融合的乡村山水田园画卷。营造村庄开敞空间独特魅力，建设具有吸引力、亲和力的公共开敞空间。

统筹三产融合发展空间

在确保农业生产能力不下降的前提下，拓展农业农村功能，积极引导传统农业生产功能向农产品加工、电子商务、就地消费、生态休闲、农耕文化、旅游观光等多种功能融合发展转变。

4.4 实施农业空间综合整治



大力推进 全域土地综合整治

统筹推进低效林草地和园地整理、农田基础设施建设、现有耕地提质改造等；有序开展农村宅基地、工矿废弃地以及其他低效闲置建设用地整理。



持续推进 高标准农田建设

持续推进高标准农田建设，进一步完善田间基础设施，达到“田成方、路相通、渠相连、旱能灌、涝能排”的建设目标。



高效利用 园地提质特色林果业

合理利用现有园地，推动特色林果业提质增效和转型升级，逐步腾退坝子、丘陵地区优质耕地，有序引导林果业上山爬坡，不与粮食争地。



适度拓展 耕地后备资源空间

适度、适量、科学、合理的开发利用耕地后备资源，增加有效耕地面积，提高耕地质量，保障粮食安全。



05 维育山清水秀的生态空间

为绿水青山贴上“价值标签”，做好“点绿成金”文章，大力推进生态产品价值实现，努力为市场提供更多更优质的生态产品，让生态产品价值实现成为永仁绿色发展的增长点、支撑点、发力点。



5.1提升重点生态系统功能和价值

落实自然保护地体系建设

落实以金沙江国家森林公园、茶尖石地方级自然保护区和永仁方山地方级风景名胜区为主体的自然保护地体系建设。

统筹林草湿地保护

坚持宜林则林、宜灌则灌、宜草则草、宜湿则湿，科学开展国土绿化行动。

加强水源涵养区保护

开展尼白租水库河湖综合整治项目，对水源涵养区实施生态保护和系统修复，提升水源涵养功能。

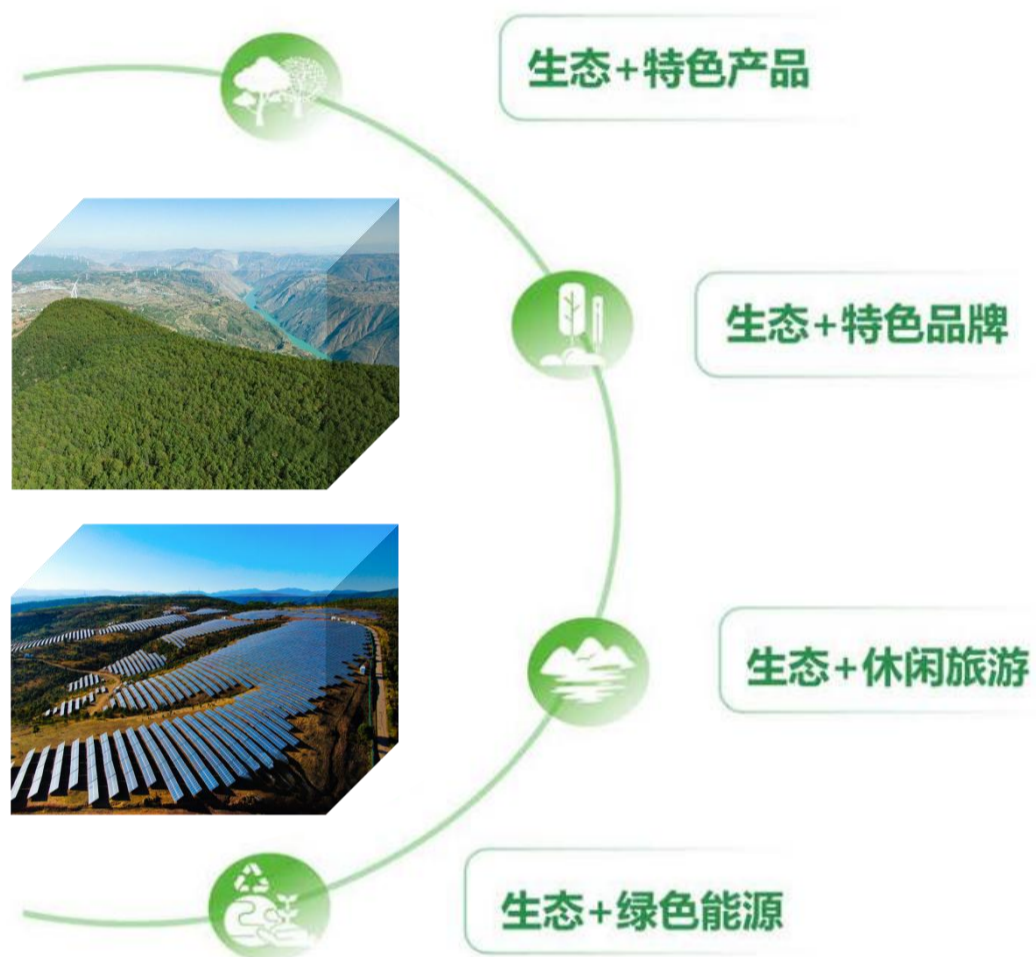
强化水土保持重点区域保护

继续开展金沙江流域生态保护，切实维护水生态系统安全，积极推进水土保持和小流域生态治理。



5.2 助推生态产品价值转换

丰富生态产品价值实现路径



巩固提升生态系统碳汇能力



5.3 实施重要生态系统保护修复

森林质量改善工程

构建片、带、网、点相结合的国土空间绿化体系。

合理安排造林绿化任务。

推进交通廊道和生态廊道建设。

实施森林质量提升工程，稳步提高森林面积和蓄积量。

水土流失防治工程

侵蚀沟治理：沟头采用沟头埂、沟头跌水等沟头防护工程。

荒山荒坡治理：沟坡防护措施或采用削坡、鱼鳞坑、水平阶等形式整地后全面造林，或修筑梯田台地，保土蓄水，改良土壤，增强土壤有机质抗蚀力。

水生态环境质量提升工程

推进水库清淤扩容项目。

推进永定河水系生态综合治理项目。

开展以污水处理为重点的环境综合整治。

加快城区现有污水处理厂的提质改造。

强化农业水源和畜禽养殖污染治理。

矿山生态修复工程

消除历史采矿遗留问题，并进行地形地貌景观恢复工程。

对于治理区内已形成的农业、畜牧、水利的用地，有条件予以保留和限制。



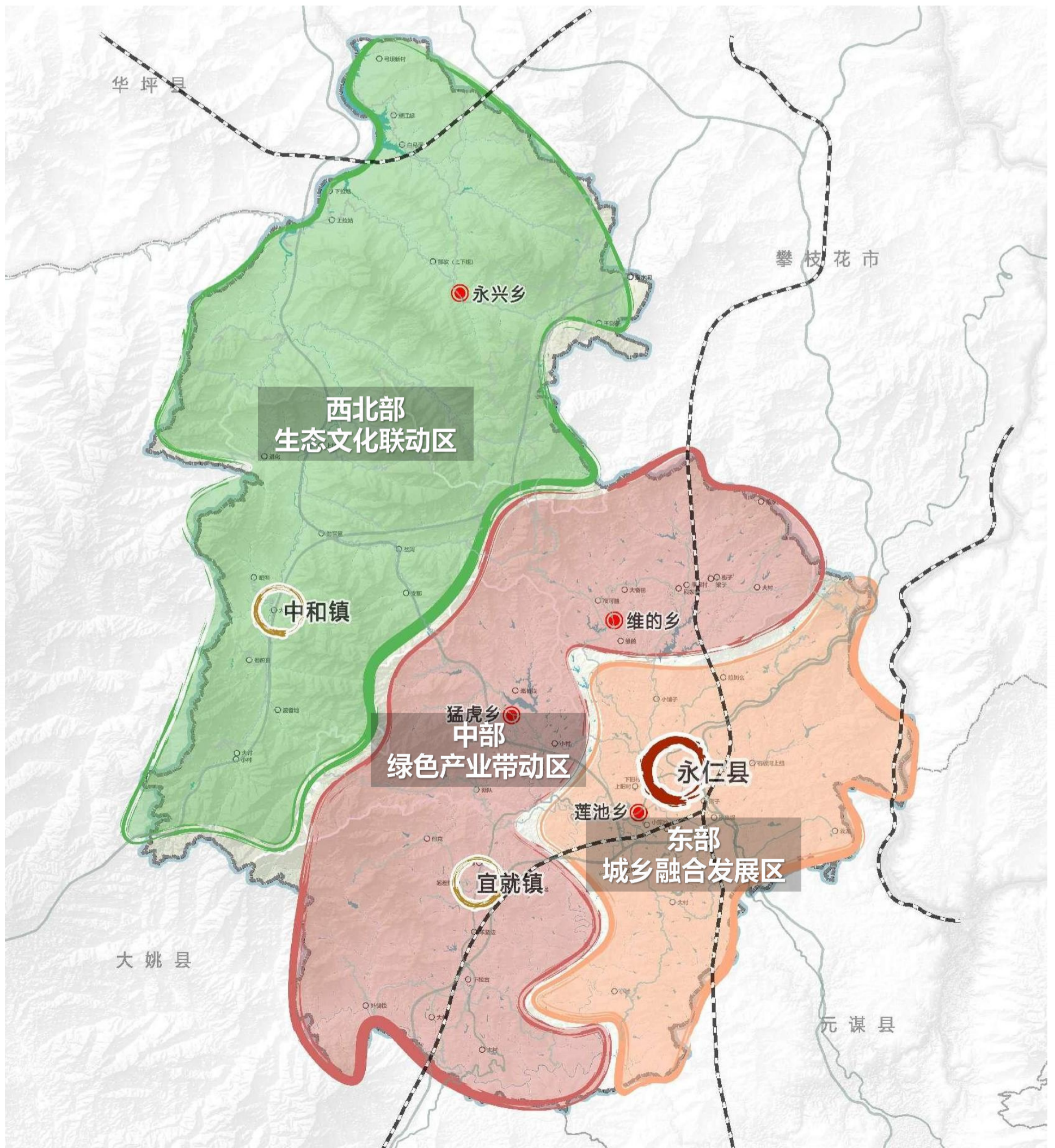
06 打造幸福融合的城乡空间

以“美城美乡”建设为抓手，全力推进“精致县城”“四美乡村”建设，用“绣花功夫”扮靓全域。推进乡镇“微改造、精提升”，推动以“游”为纽带、“康”为主体、“养”为特色的城乡空间景区化。



6.1 优化城镇体系

结合地形、对外交通及特色产业发展，打通各乡镇产品对外集散通道，形成“山区——坝区——城区”的合理分工和递进发展，优化形成“县域核心——片区中心”梯次带动的格局，实现“核心引擎”带动片区乡村发展的良好格局。



6.2 共绘美城美乡新画卷

强化乡镇发展指引，推动品质提升，着力打造“城在景里、景在城中、景城融合”小城镇新形态，形成“一乡一品、一乡一景、一乡一韵”的全域景区，全力做好城镇提质、乡村振兴空间保障。

宜就镇

宜居宜业宜游智慧“阳光小镇”

中和镇

“彝族赛装旅游文化古镇”

莲池乡

“四季阳光果乡”休闲小镇

猛虎乡

优质农特产品集散地，生态农旅小镇

永兴乡

“傣族风情小镇”

维的乡

大保关茶马古道小镇，重现茶马古道魅力



6.3 推进城乡生活圈一体化配置

从居民日常活动出发，以居民的需求为核心，根据城乡居民的出行能力、设施需求频率及其服务半径、服务水平不同，全力支持保障居民日常生活便利的城乡生活圈空间需求。

补短板 保基本

基本保障——优先补齐基本公共服务短板，实现均等化、普惠化。

倡共建 增供给

完善供给——扩大公共服务有效供给，推进体系化、标准化。

提品质 惠城乡

能级提升——增加高品质公共服务供给，实现多元化、优质化。

5分钟生活圈

包括幼儿园、健身设施、养老服务站、社区卫生服务站等。

10分钟生活圈

包括小学、文化活动室、综合健身场地、绿化开敞空间等。

15分钟生活圈

包括中学、社区文化活动中心、多功能运动场地、邻里中心、城市书屋、养老综合服务中心、社区卫生服务中心等。



6.4 促进建设用地节约集约利用

严控建设用地总量

坚持节约集约、高效利用，实行建设用地总量和强度双控，引导制造业向绿色产业聚集区集中、人口向城镇集中，推动农村人口向中心村、中心镇集聚。

精准建设用地增量

城镇开发边界内重点保障永攀物流港、精致县城、补短板强弱项等项目，推进民生设施的协同配套，增加绿地和开场空间供给。

推进城市更新

对老城生活区、绿色产业聚集区中利用粗放、用途不合理的用地和纳入中心城区管控范围布局散乱、设施落后的城边村，推进低效用地改造开发和城市更新。

盘活存量用地

加大批而未供和闲置土地处置力度。通过改善供应条件、规划调整、招标调整、完善基础设施、加大招商引资力度等方式分类消化批而未供土地。



永仁
2035

7 彰显文化传承的魅力空间

依托“千年赛装”资源，系统整合山脉、水系，整合自然景观和历史文化要素，突出特色差异，凝练魅力形象，全面彰显永仁魅力空间。



7.1系统活化利用自然遗产和文化遗产

建立自然景观资源与历史文化资源保护空间体系，增强文化遗产整体安全韧性，活态传承非物质文化遗产，完善自然景观资源与历史文化资源保护措施。

一江：金沙江

六河：万马河、永定河、江底河、白马河、永兴河、羊蹄江

多山：境内最高点为宜就镇大雪山主峰，海拔2884.6米

一坝：永定镇、莲池乡所在坝区

古遗址、古建筑、古墓葬、石刻、地下文物富集分布

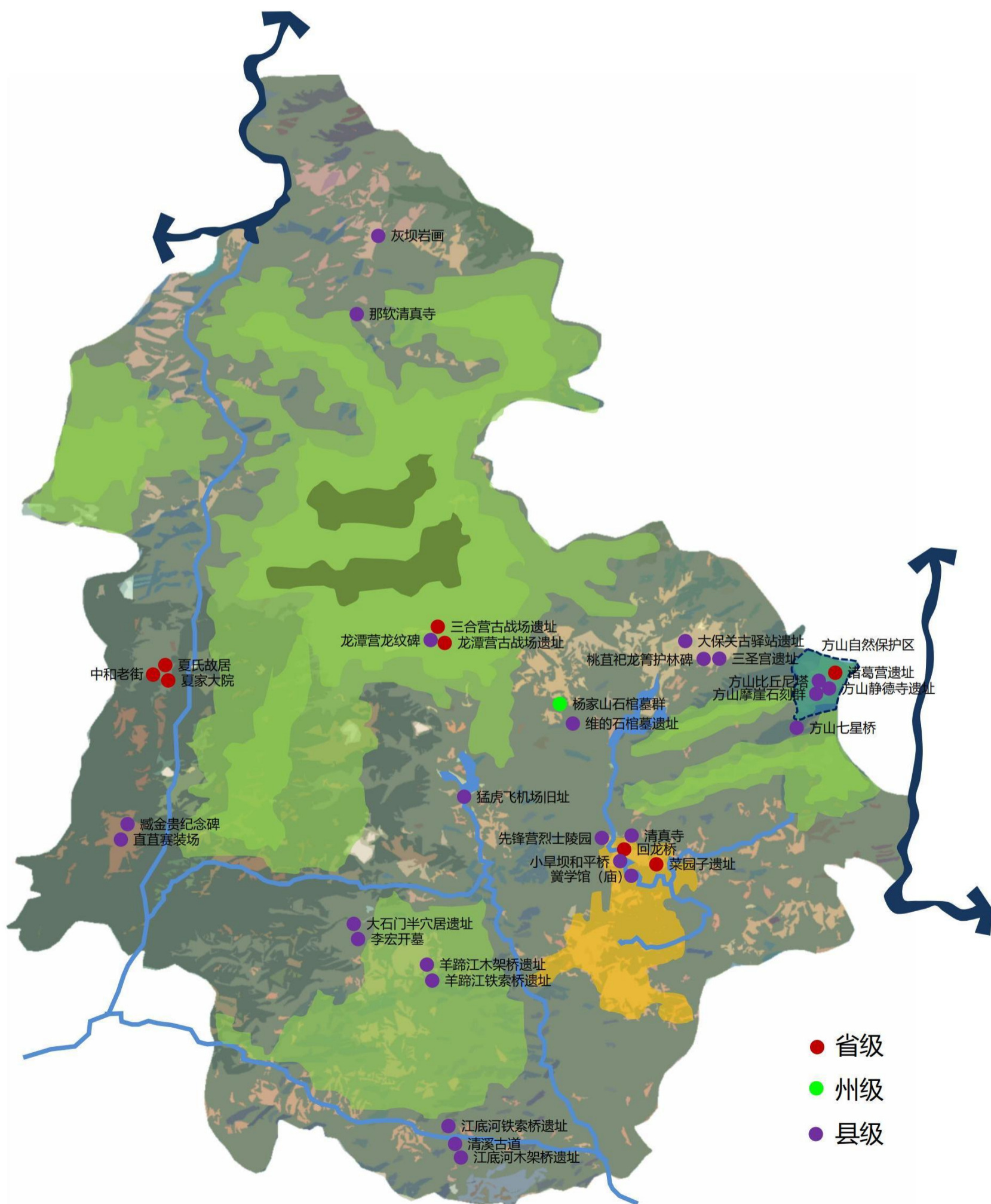
省级6项、州级10项、县级21项非物质文化遗产璀璨绽放



7.2 整体保护自然遗产和文化遗产

促进区域内各种自然生态景观、历史文化遗存、城乡风貌环境资源的协调利用、融合发展。

因地制宜为休闲度假设施、旅游风景道、公路沿线自行车道、步道以及旅游驿站、营地等配套服务设施提供合理的用地保障。





08 建设品质宜居的中心城区

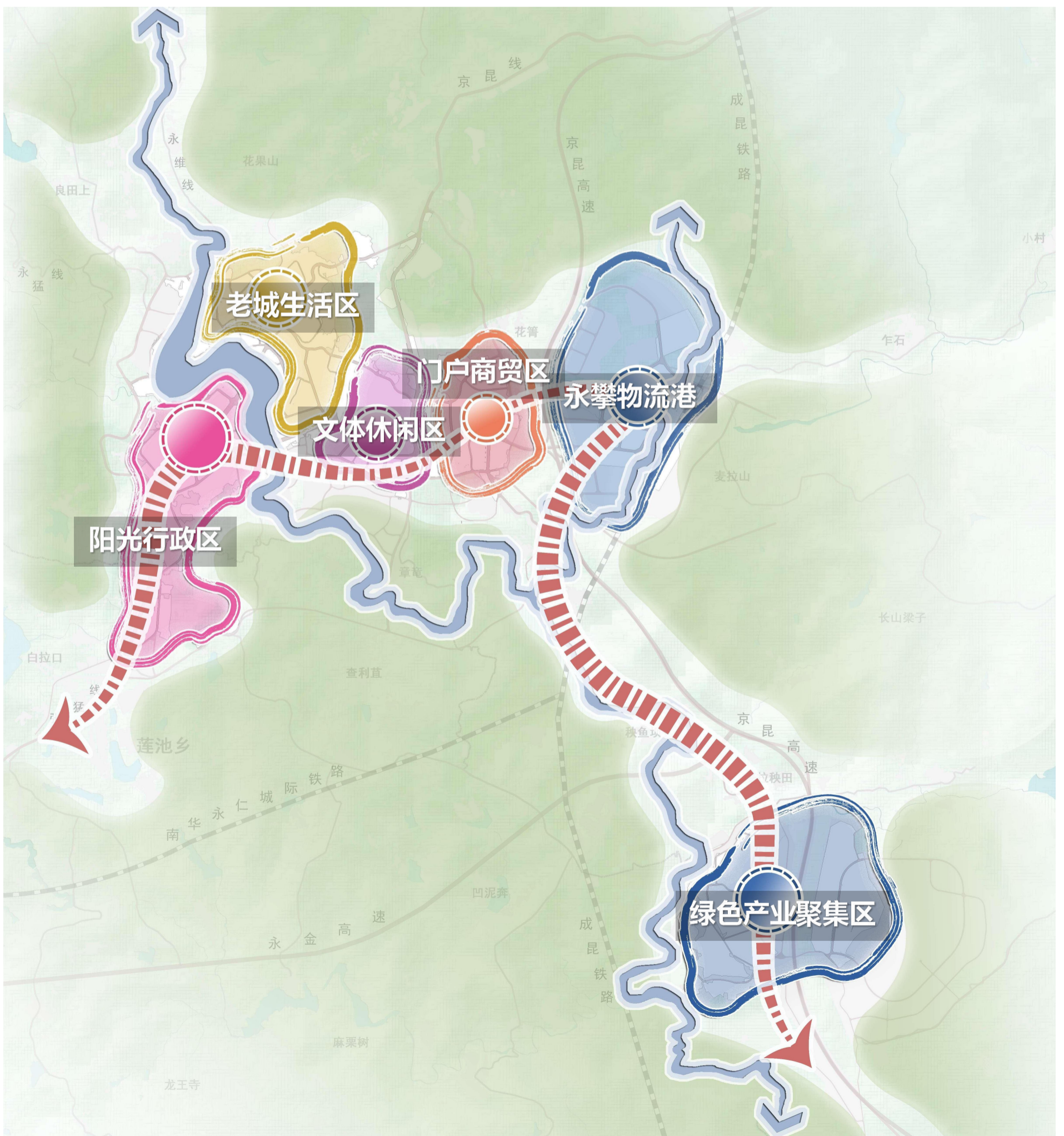
引导人口向县城半小时辐射范围聚集，集中力量建设以“一山、一城、一河、两岸、两区、两端”构建的中心城区，强化县城作为新型城镇化载体的综合承载力、辐射力、带动力和竞争力。促进城镇与周边山水田园共融，畅通城镇开发边界内外生态空间，全面推进绿美城镇建设。



8.1 推进城区范围聚集协同发展

合理划定城区范围。围绕增强片区核心功能，强化空间载体保障，科学配置交通和公共服务设施，推进城镇开发边界内形成围绕“一带一路”的“六区协同”功能结构，

一带：永定河滨河景观带 一路：G108—G227

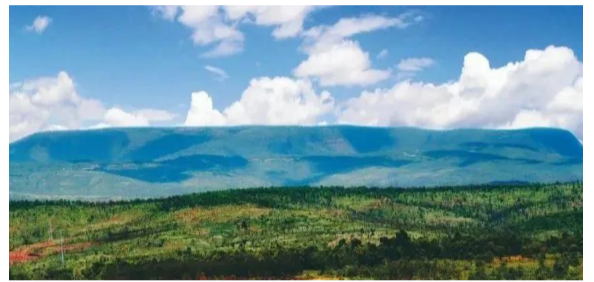


8.2 协调周边山水关系

强化国土空间城市设计对中心城区建设的指引，协调城镇开发边界内外关系，划定详细规划控制单元，搭建交通总体框架，明确城镇周边村点布局和独立选址项目建设布点，明确基础设施和公共设施建设标准和要求，协调城乡建设和周边山水环境的整理空间关系和要素控制要求，合理组织开放空间体系与特色景观风貌系统提升中心城区空间品质与活力。



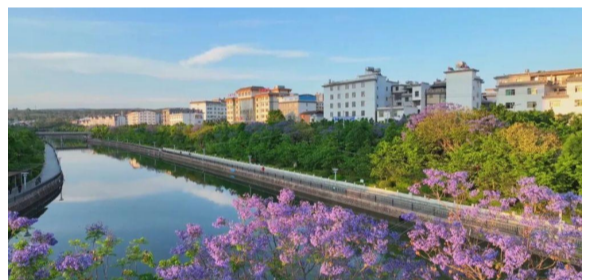
一山：方山



一城：老城



一河：永定河



两岸：精致景观线



两端：永定河上下游

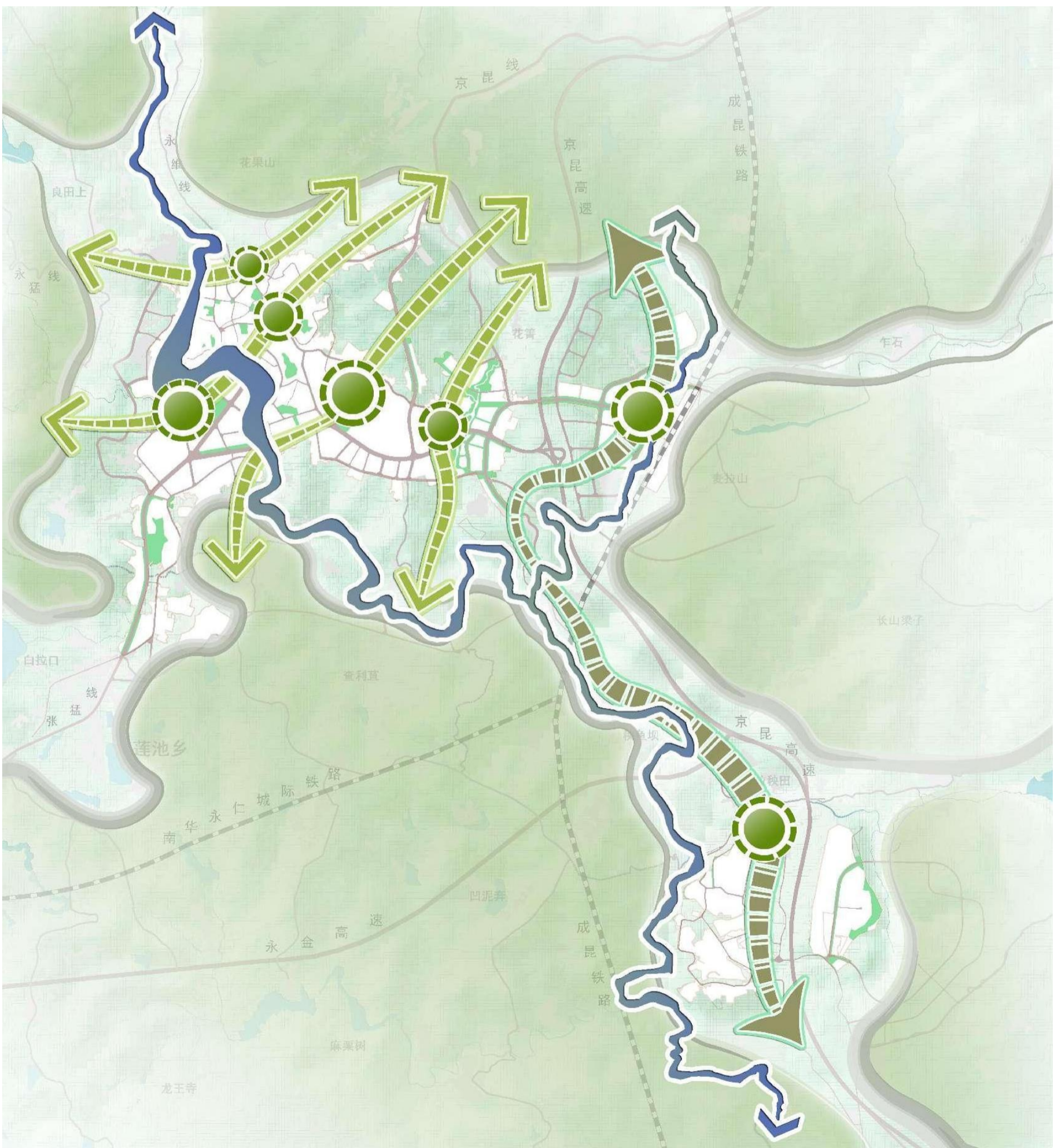


两区：东、南入城



8.3 构建细游慢品的廊道系统

尊重山地城镇特征，加大城区南北向绿廊建设，快速将居民引入城区最重要的景观公园——永定河两岸，通过沿河不同区段的步道建设串联“两端”，实现城区建设空间和外围山水田园的有机融合。合理保障永定河上下游的沿河景观节点建设空间。



8.4建设蓝绿交织绿道网络

围绕中心城区拓展全民健身新空间，依法利用林业生产用地建设森林步道、登山步道等健身设施。按照环山、顺水、沿城、连景的要求，构建融合生态保护、休闲游憩等多种功能的全域“绿”道网络，打通区域及城乡生态廊道，串接山、水、城、田、节点。



5公里到达
郊野公园



2公里到达
综合公园

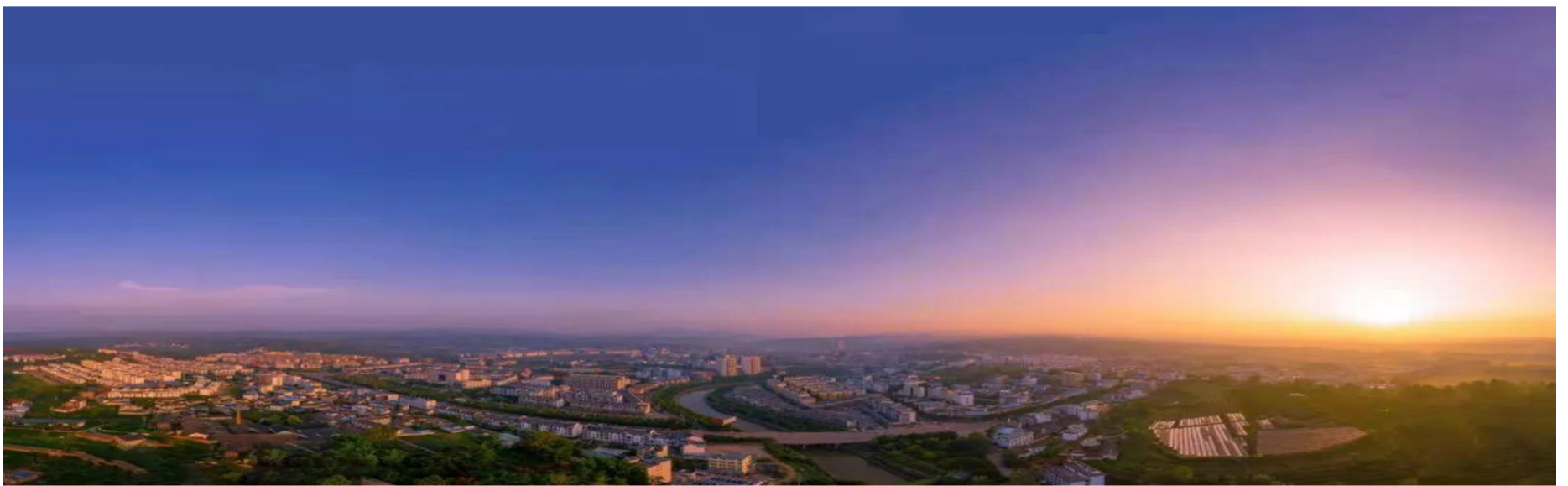


0死角
全覆盖



8.5 支撑建好阳光四季康养园

对接“中国阳光城”“绿色生态县”县域形象，构建“健康+旅游+智慧”的高原养都和集散中心，完善以彝药养生、文化养心、工农业研学体验为重要特色的健康旅游衍生产品体系，强化夜经济辐射效应，推进旅游休闲养生美食体验街区建设，逐步形成撬动永仁县全域旅游发展的主体支撑和新型城镇化建设的引擎动力。



永仁
2035

09 构建安全均衡的支撑体系

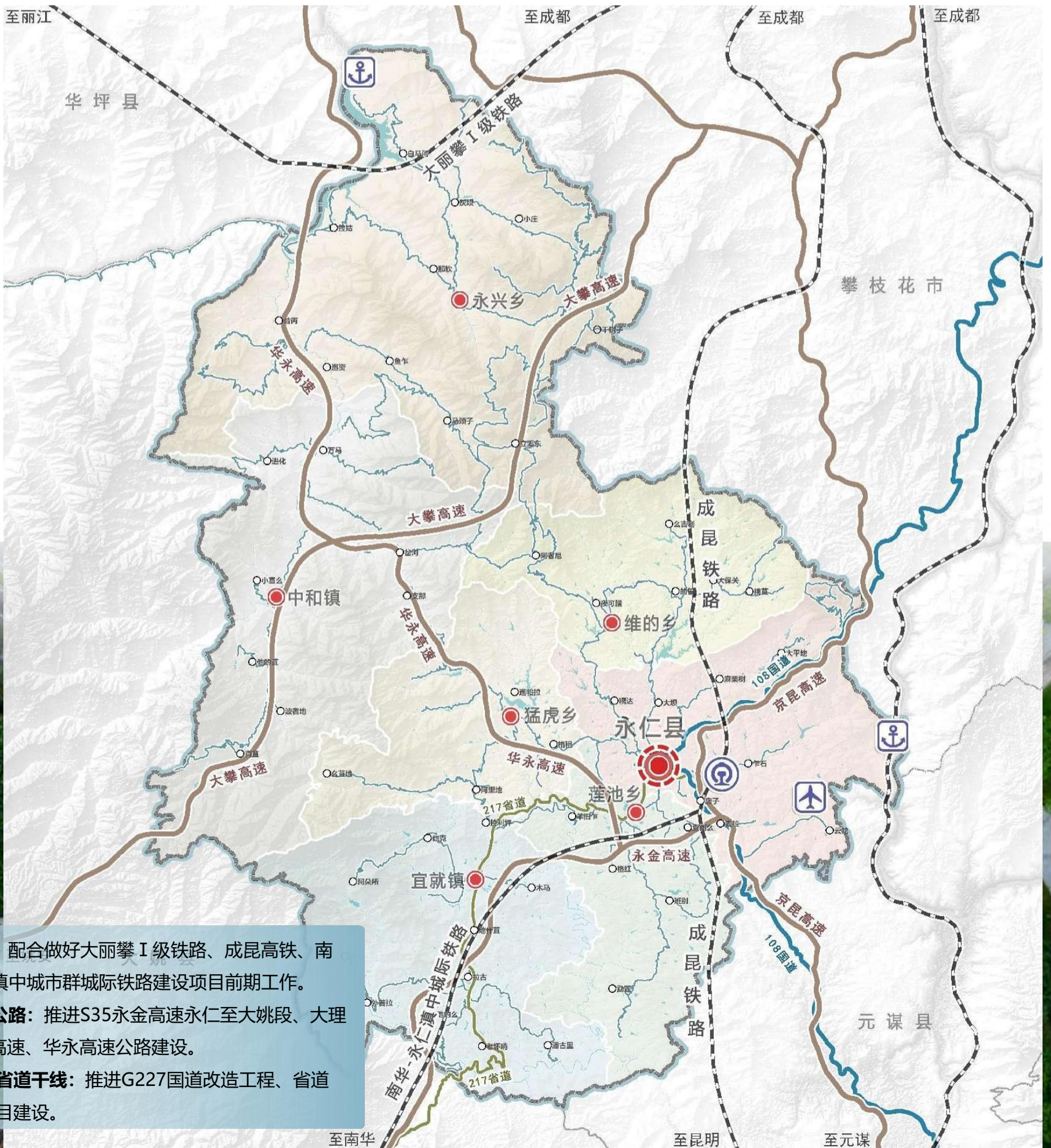
保障现代化基础设施建设空间需求，切实把区位优势转化为枢纽优势、发展优势，全面支撑“建设富裕美丽幸福新永仁”“建好一港三园”的战略蓝图。



9.1 构建现代立体综合交通网络

完善综合交通体系

以完善铁路网络骨架、加快城际快速铁路网建设、提升功能为重点，强化与滇中城市经济圈快速联通，提升铁路辐射能力。积极发展水运，积极推进永仁哲林通用机场建设，做好各项协调准备工作。



铁路：配合做好大丽攀I级铁路、成昆高铁、南华—永仁滇中城市群城际铁路建设项目前期工作。

高速公路：推进S35永金高速永仁至大姚段、大理至攀枝花高速、华永高速公路建设。

国、省道干线：推进G227国道改造工程、省道S217线项目建设。

9.2 优化现代安全水网布局

落实最严格水资源管理制度

坚持以水定城、以水定地、以水定人、以水定产，深入落实最严格水资源管理制度，严守水资源开发利用总量控制、用水效率控制和水功能区限制纳污“三条红线”。建立水资源刚性约束制度，严控水资源开发利用上限，不断促进经济社会发展与水资源承载力相协调。

加快推进重点防洪减灾工程建设

加大永定河、羊蹄江、万马河等河流的1~3级支流山洪沟防洪治理力度，加快非工程措施补充完善和重点山洪沟治理工程建设。加快病险水库除险加固，消除安全隐患，恢复病险水利设施供水、防洪等功能效益。

加快推进重点供水工程建设

推进楚雄州永仁灌区工程、三潭大（二）型水库、老屋基中型水库、进化中型水库、大血厂水库扩建、大草坝水库扩建、幸福水库扩建、长箐小（一）型水库等水利项目建设，续建直苴中型水库、中山小（一）型水库、鲁母小（一）型水库，完成县城双水源和应急备用水源建设，提高调蓄能力和城乡供水、农田灌溉保证率，进一步缓解工程性缺水突出的问题。



9.3 加快建设物流枢纽建好永攀物流港

搭建高效物流平台，以交通为支撑，以“美城美乡”建设为切入点，全面优化县域内部交通体系，补齐城乡基础短板的基础上，整合区域内资源要素，聚力打造“1个物流核心、7个物流节点、63个物流基地”县乡村一体联动点线面结合的永攀物流港，全面构建“县域商业+乡村振兴”的发展模式，推动乡村市场迸发更大活力。

1个物流核心：永攀物流港（核心区）

永仁火车站站前站后区域，支撑建设公铁联运物流枢纽。

7个物流节点：7个乡镇物流基地

发挥乡镇田头市场的田头集散地和仓储地等功能。

63个物流节点：农村电子商务配送点

以行政村为单元建设覆盖自然村的共同配送点。



9.5 打造安全韧性国土空间

提前明确各类公共服务设施的对抗公共卫生安全问题时的防护要求，保障预留重大卫生安全“非常态”应急集中救治场地，做好重大安全事件条件下交通-物流、市政-能源、通讯保障等生命线工程的应急方案和预留通道等，确保发生突发事件时此类用地能立即投入使用。

保障卫生防疫设施用地

完善人防工程体系建设

完善防洪排涝设施

完善抗震、消防设施布局

加强自然灾害综合防治

加强自然灾害调查监测预警

统筹保障防灾减灾空间





10 强化规划传导与实施保障

落实国土空间分区分类实施用途管制要求，强化空间管控。建立健全规划编制传导机制、制定近期行动计划，有效保障国土空间规划的实施。



10.1 强化国土空间分区分类用途管制

以国土空间规划为依据，对所有国土空间分区分类实施用途管制。在城镇开发边界内的建设，实行“详细规划+规划许可”的管制方式；在城镇开发边界外的建设，按照主导用途分区，实行“详细规划+规划许可”和“约束指标+分区准入”的管制方式。



具有特殊重要生态功能或生态敏感脆弱、必须强制性严格保护的自然资源区域。主要用于生态保护以及生态建设，主要发挥生物多样性保护、水土保持、气候调节、水源涵养功能。



生态保护红线外，需要予以保留原貌、强化生态保育和生态建设、限制开发建设的自然资源区域。主要包括未纳入生态红线的天然林、公益林、河流湖泊湿地坑塘水库等。



为保障粮食安全，依法确定不得擅自占用或改变用途、实施特殊保护的永久基本农田集中区域。重点用于粮食生产，原则上严禁开发建设活动。



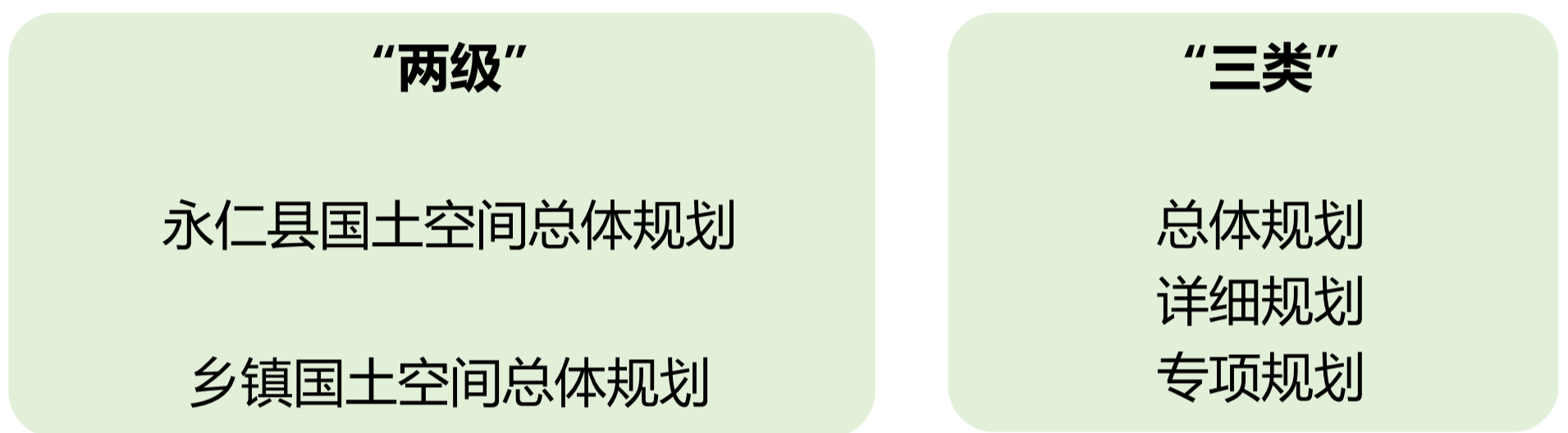
是农田保护区外为满足农林牧渔等农业发展以及农民集中生活和生产配套为主的区域。以农民生活、农林业生产为主导用途的国土空间，严控大规模的城镇建设。



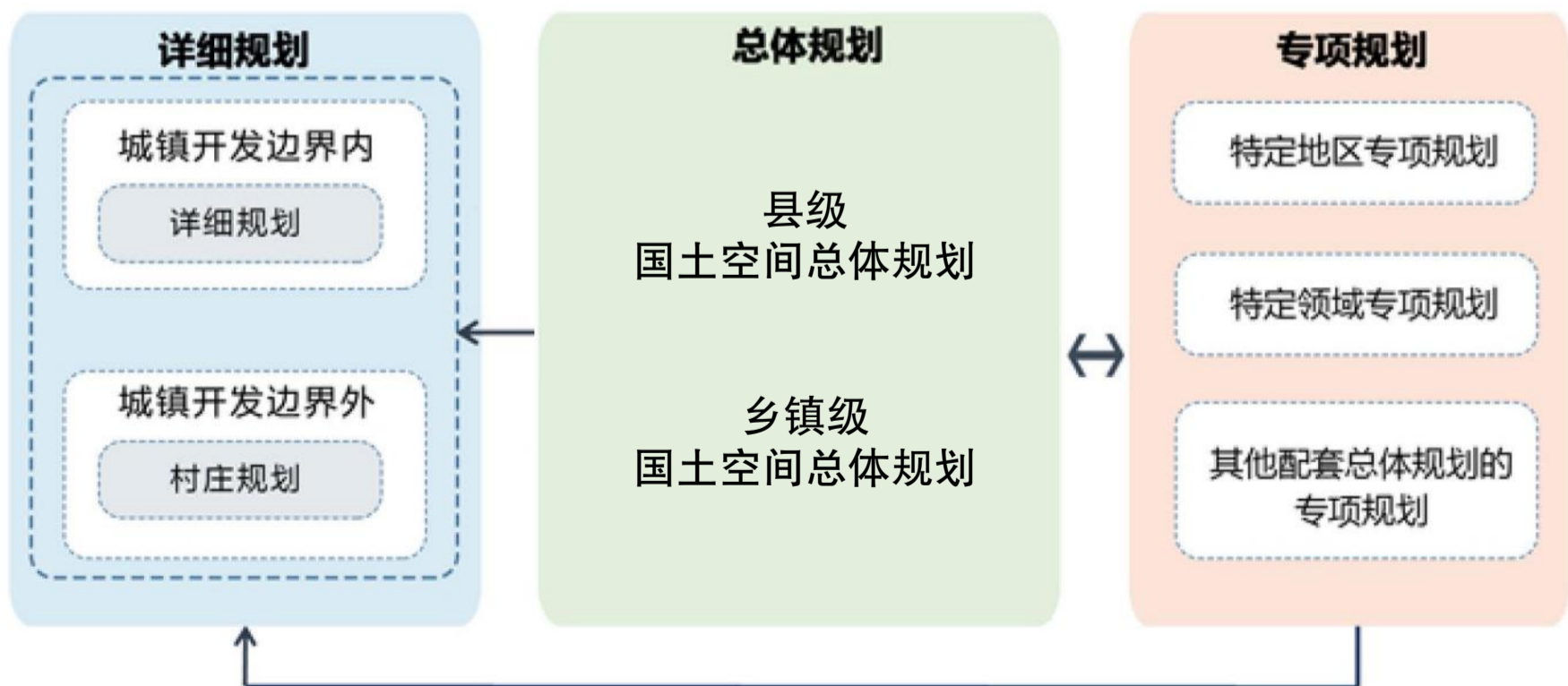
城镇发展区是城镇开发边界围合的范围，是城镇集中开发建设并可满足城镇生产、生活需要的区域。包括城镇集中建设区、城镇弹性发展区、特别用途区。

10.2 建立健全规划编制传导体系

以县级国土空间规划为统领，深化完善“**两级三类**”的国土空间规划体系。



以总体规划为基础，明确规划纵向传导内容，加强规划横向指导约束，指导各级各类规划编制实施。



10.3 强化规划传导及实施机制



制定近期行动计划

